

Parlamentary Urząd Pracy w Chojnicach

Parlamentary Urząd Pracy w Chojnicach

Parlamentary Urząd Pracy w Chojnicach

Parlamentary Urząd Pracy w Chojnicach

Parlamentary Urząd Pracy w Chojnicach

Parlamentary Urząd Pracy w Chojnicach

Parlamentary Urząd Pracy w Chojnicach

Parlamentary Urząd Pracy w Chojnicach

Parlamentary Urząd Pracy w Chojnicach

Parlamentary Urząd Pracy w Chojnicach

Parlamentary Urząd Pracy w Chojnicach

Parlamentary Urząd Pracy w Chojnicach

**INFORMACJA MIESIĘCZNA
O RYNKU PRACY
POWIATU CHOJNICKIEGO**

MAJ 2014 r.

Opracował:
Dział Organizacyjno-Administracyjny
czerwiec 2014

SPIS TREŚCI

| | | STRONA |
|-------------|---|-----------|
| A. | INFORMACJA MIESIĘCZNA | |
| I. | PRZEGLĄD SYTUACJI NA RYNKU PRACY POWIATU CHOJNICKIEGO W MAJU 2014 R. | |
| 1. | Zmiana w poziomie liczby bezrobotnych | 3 |
| 2. | Stopa bezrobocia | 6 |
| II. | STRUKTURA BEZROBOTNYCH | |
| 1. | Wybrane kategorie bezrobotnych | 7 |
| 2. | Bezrobotni wg wykształcenia | 8 |
| III. | PŁYNNOŚĆ BEZROBOCIA I AKTYWIZACJA BEZROBOTNYCH | |
| 1. | Napływ do bezrobocia | 9 |
| 2. | Odływ z bezrobocia | 10 |
| 3. | Aktywizacja bezrobotnych | 11 |
| IV. | REALIZOWANE USŁUGI I INSTRUMENTY RYNKU PRACY | 12 |
| V. | POŚREDNICTWO PRACY I WYBRANE FORMY AKTYWIZACJI | |
| 1. | Oferty pracy | 13 |
| 2. | EURES | 15 |
| 3. | Kontakty z pracodawcami | 15 |
| 4. | Cudzoziemcy | 15 |
| 5. | Zwolnienia grupowe | 15 |
| VI. | FUNDUSZ PRACY I EUROPEJSKI FUNDUSZ SPOŁECZNY | 16 |
| VII. | Dynamika bezrobocia w latach 2013-2014 | 17 |

A. Informacja miesięczna

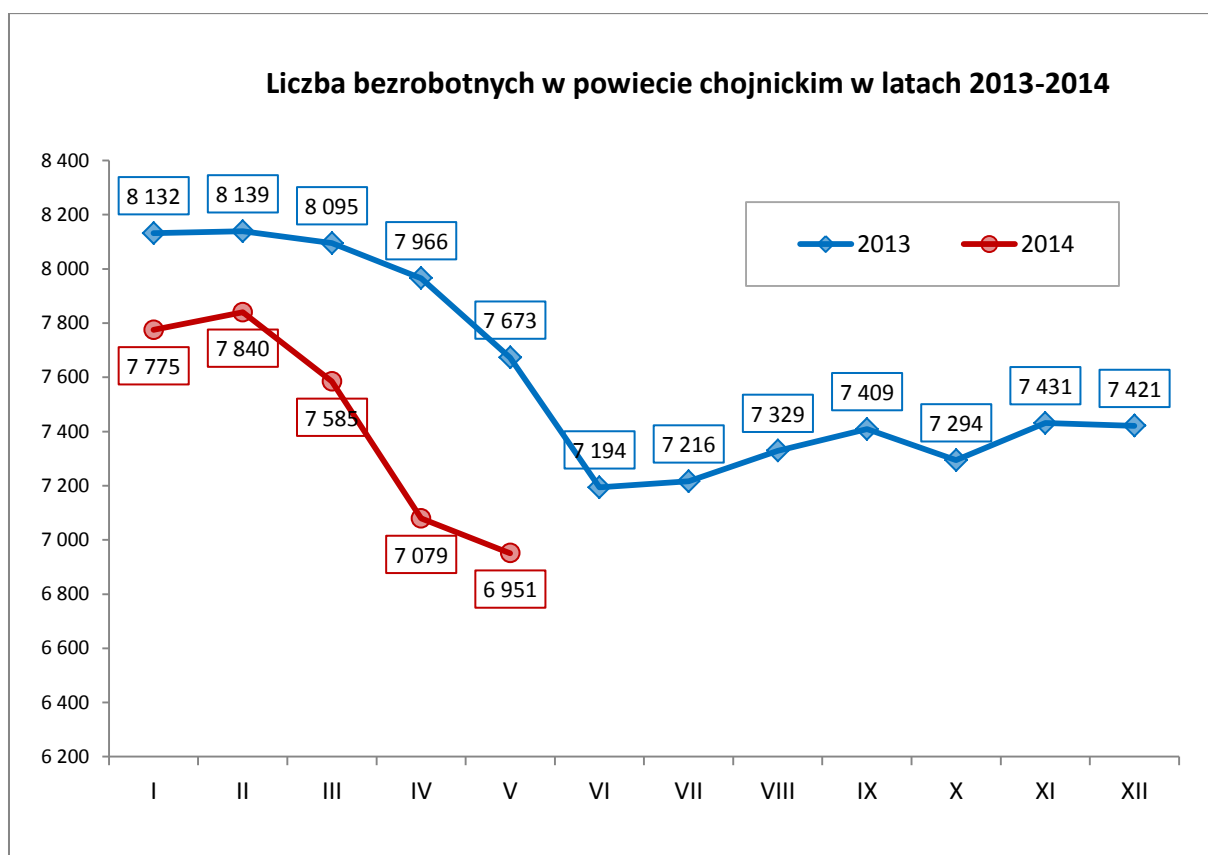
I. PRZEGLĄD SYTUACJI NA RYNKU PRACY POWIATU CHOJNICKIEGO W MAJU 2014 R.

1. Zmiana w poziomie liczby bezrobotnych.

Liczba osób bezrobotnych w powiecie chojnickim, według stanu na dzień 31.05.2014 r. wyniosła **6.951**

W stosunku do stanu bezrobotnych w końcu poprzedniego miesiąca liczba osób zarejestrowanych w PUP w Chojnicach zmalała o 1,8% (tj. o 128 osób).

Spadek liczby bezrobotnych odnotowano również w stosunku do stanu z końca analogicznego okresu 2013 roku (tj. 31.05.2014), w badanym okresie wyniósł on 9,4% (tj. o 722 osoby).

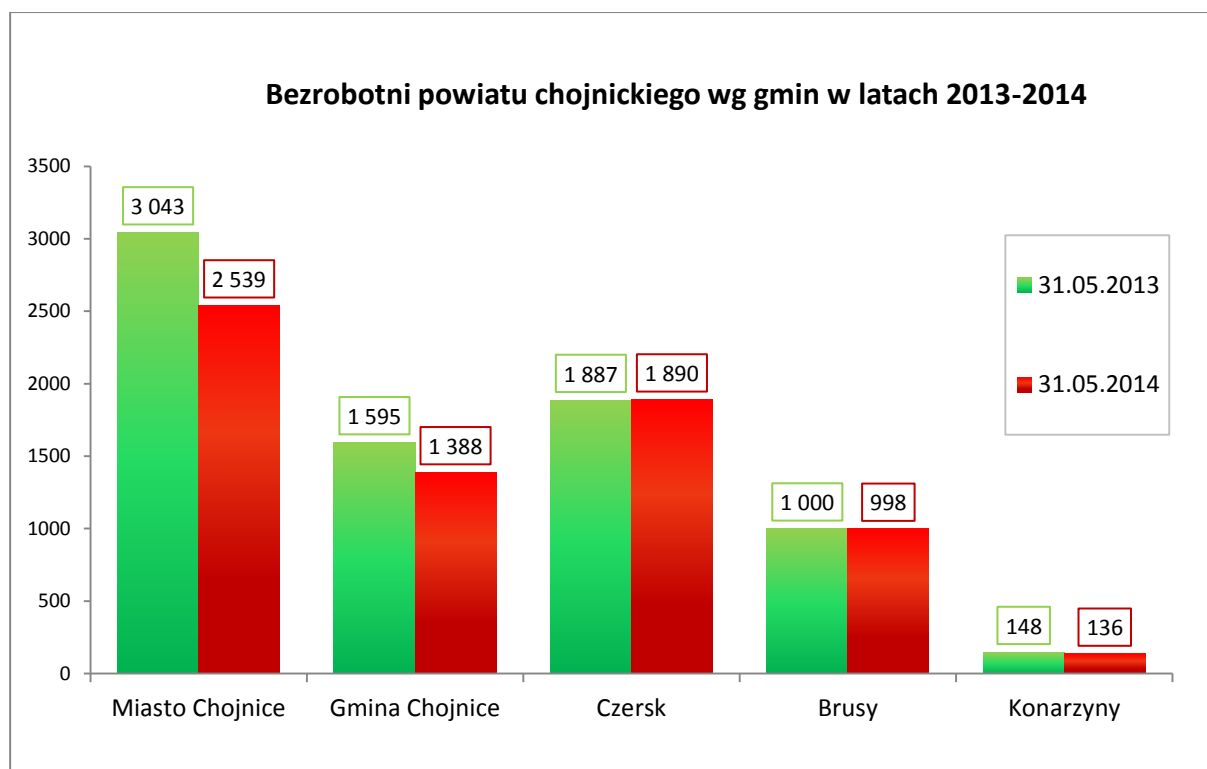


Poziom bezrobocia w poszczególnych miesiącach 2014 roku.

| | STYCZEŃ | LUTY | MARZEC | KWIECIEŃ | MAJ | CZERWIEC | LIPIEC | SIERPIEŃ | WRZESIEŃ | PAŹDZIERNIK | LISTOPAD | GRUDZIEŃ |
|--|----------------|-------------|---------------|-----------------|------------|-----------------|---------------|-----------------|-----------------|--------------------|-----------------|-----------------|
| Liczba bezrobotnych w ostatnim dniu miesiąca | 7.775 | 7.840 | 7.585 | 7.079 | 6.951 | | | | | | | |
| Wzrost(+)/spadek(-) w stosunku do poprzedniego miesiąca | +354 | +65 | -255 | -506 | -128 | | | | | | | |
| Procentowy wzrost(+)/spadek(-) liczby bezrobotnych w stosunku do analogicznego miesiąca 2013 roku | -4,4% | -3,7% | -6,3% | -11,1% | -9,4% | | | | | | | |

Zmiany wielkości bezrobocia w miesiącu maju stosunku do poprzedniego miesiąca, w poszczególnych gminach powiatu chojnickiego ilustruje poniższa tabela:

| | 30.04.2014 | 31.05.2014 | Wzrost/Spadek | |
|------------------------|------------|------------|---------------|-------|
| | | | +/- | % |
| Miasto Chojnice | 2.582 | 2.539 | -43 | -1,7% |
| Gmina Chojnice | 1.426 | 1.388 | -38 | -2,7% |
| Czersk | 1.900 | 1.890 | -10 | -0,5% |
| Brusy | 1.037 | 998 | -39 | -3,8% |
| Konarzyny | 134 | 136 | +2 | +1,5% |



Na koniec maja 2014 r. w ewidencji Powiatowego Urzędu Pracy w Chojnicach pozostawały **162 osoby poszukujące pracy** – nie posiadające statusu osoby bezrobotnej, z tego 47 osób to niepełnosprawni nie pozostający w zatrudnieniu.

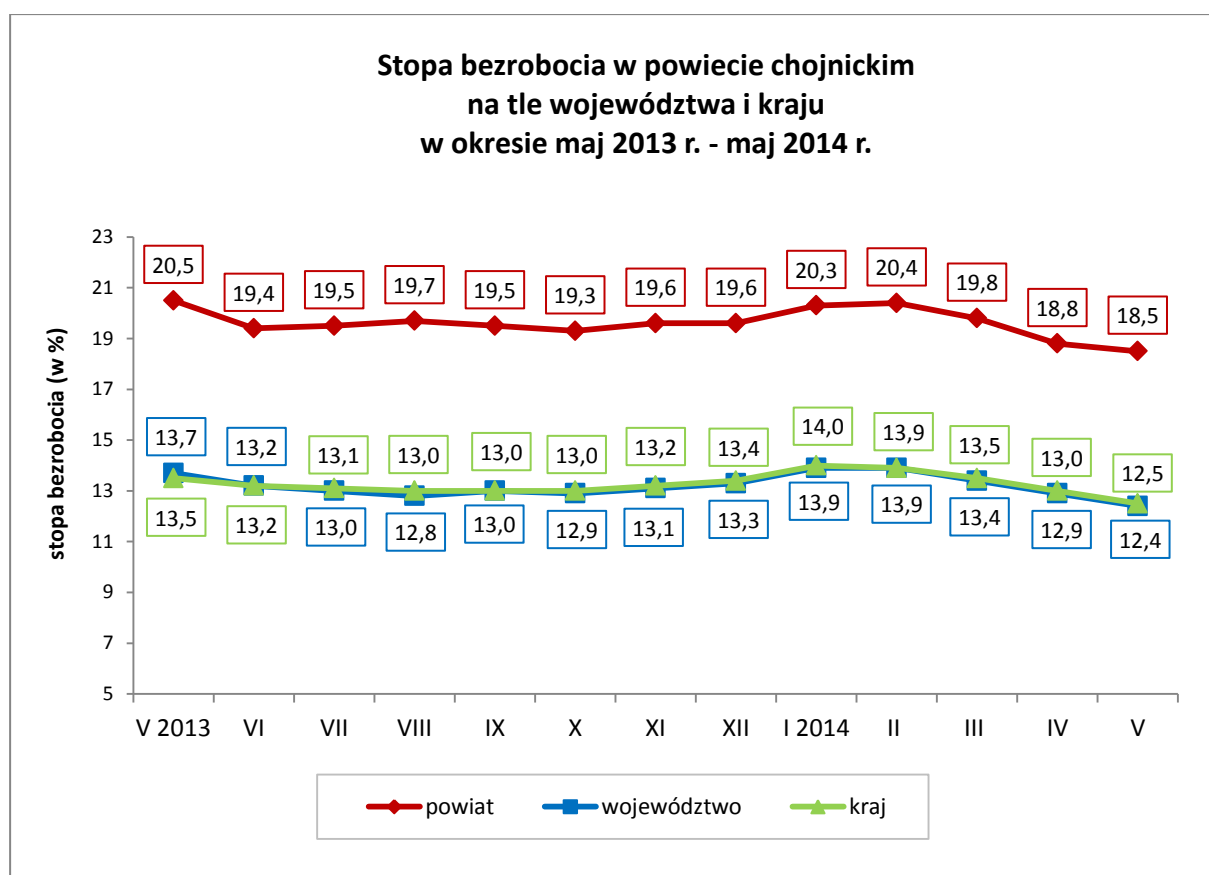
2. Stopa bezrobocia

Stopa bezrobocia w powiecie chojnickim w końcu maja 2014 roku kształtowała się na poziomie **18,5%**, w województwie pomorskim wskaźnik ten osiągnął wartość 12,4% zaś w skali całego kraju 12,5%.

W porównaniu do sytuacji sprzed miesiąca wysokość tego wskaźnika w powiecie chojnickim zmalała 0,3 punktu procentowego, natomiast w województwie pomorskim jak i w skali całego kraju stopa bezrobocia w badanym okresie zmalała o 0,5 punktu procentowego.

W badanym okresie odnotowano spadek stopy bezrobocia również w stosunku do analogicznego okresu roku 2013. Wskaźnik ten w końcu maja 2014 roku okazał się o 1,6 punktu procentowego niższy niż rok wcześniej.

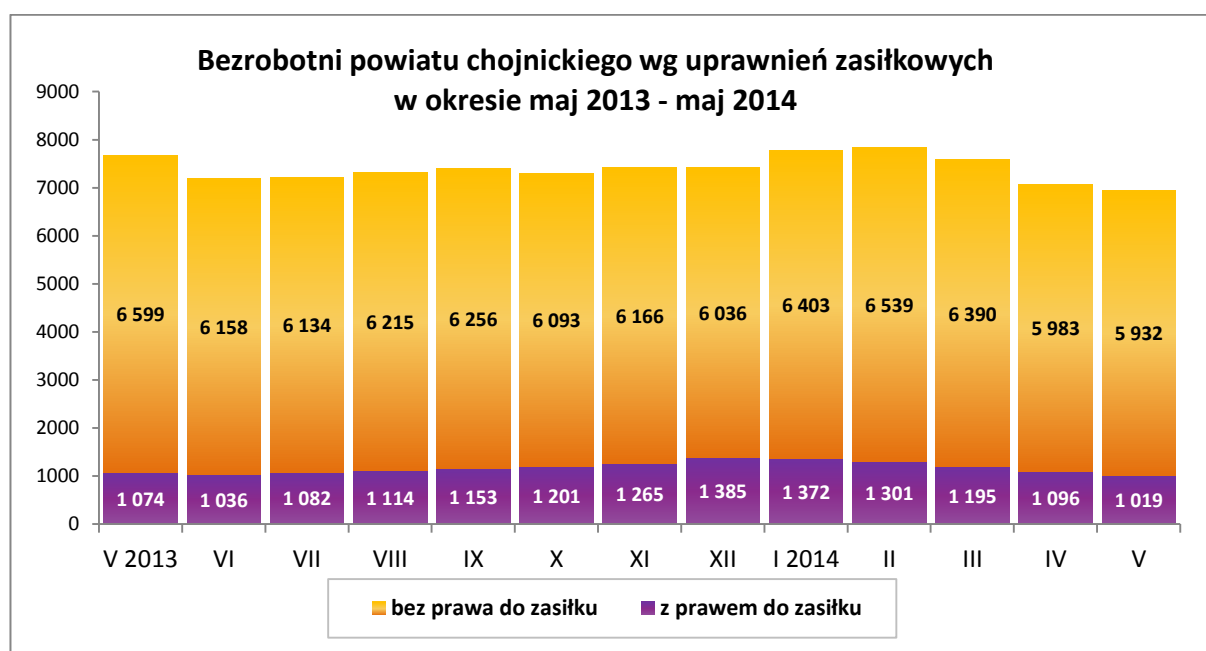
Należy podkreślić, że stopa bezrobocia w końcu maja 2014 roku, osiągnęła najniższą wartość od listopada 2011 roku.



II. STRUKTURA BEZROBOTNYCH

1. Wybrane kategorie bezrobotnych

- **Kobiety**, w liczbie 3.681 osób, w końcu maja 2014 roku stanowiły 53,0% ogółu bezrobotnych. W porównaniu do analogicznego okresu roku 2013, ich liczba zmalała o 334 osób, tj. 8,3%. W stosunku do maja 2013 r. wzrósł natomiast o 0,7 punktu procentowego udział kobiet w ogólnej liczbie bezrobotnych.
- **Prawo do pobierania zasiłku** w maja 2014 roku przysługiwało 1.019 osobom, czyli 14,7% populacji bezrobotnych. W porównaniu do maja 2013 r. liczba osób w tej grupie zmalała o 55 osób (tj. 5,1%), natomiast udział tej kategorii bezrobotnych w ogólnej liczbie zarejestrowanych, w stosunku do analogicznego okresu roku poprzedniego zwiększył się o 0,7 punktu procentowego.

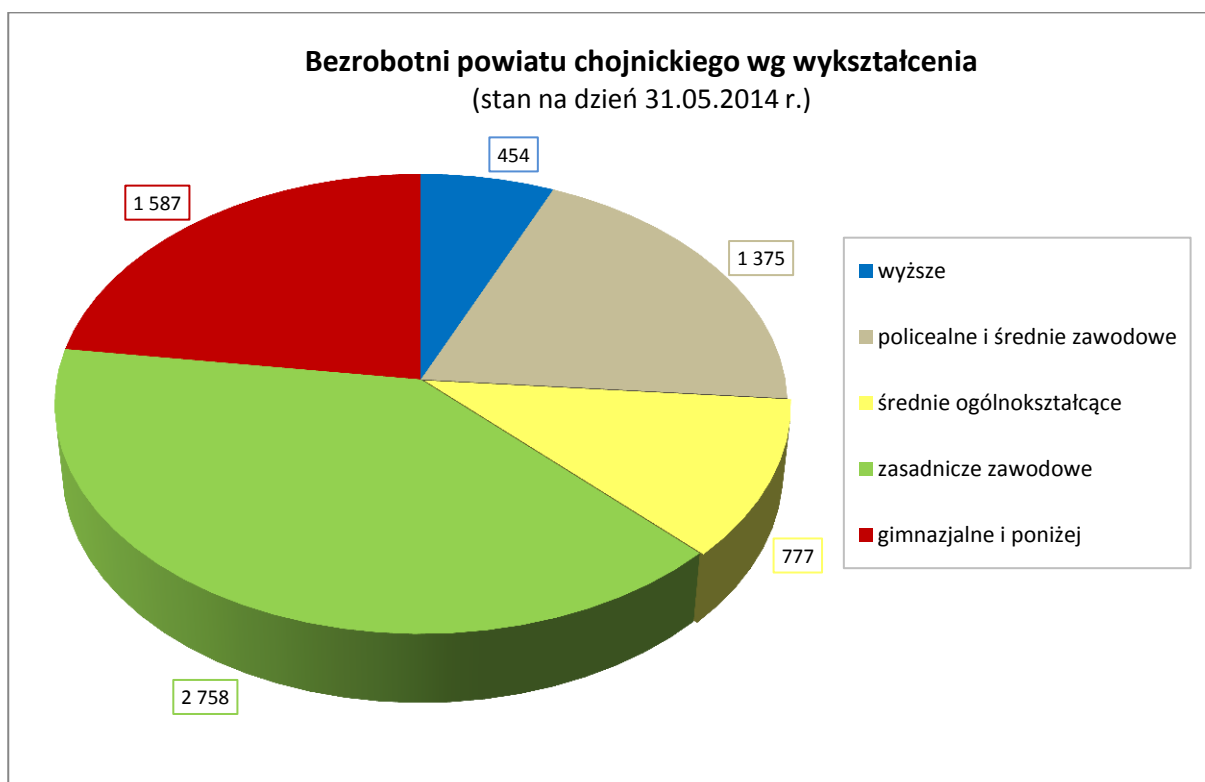


- **Mieszkańcy wsi** w maju 2014 r. stanowili 45,6% ogółu bezrobotnych (3.170 osób). W porównaniu do analogicznego okresu 2013 r. liczba osób tej kategorii zmalała o 253 osoby (tj. 7,4%). Wzrósł natomiast, o 1,0 punkt procentowy, udział tej kategorii bezrobotnych w ogólnej liczbie zarejestrowanych.
- W końcu maja 2014 r. – 4,9% ogółu bezrobotnych (tj. 343 osoby) stanowiły **osoby zwolnione z przyczyn dot. zakładu pracy**; przed rokiem takich osób było 395, co stanowiło wówczas 5,1% ogółu bezrobotnych.
- W rejestrach PUP Chojnice w maju 2014 r. pozostawało 1.440 **osób bezrobotnych do 25 roku życia**, które stanowiły 20,7% ogółu bezrobotnych. W porównaniu z majem 2013 r., widoczny jest spadek liczby bezrobotnych tej grupy o 386 osób, tj. o 21,1%, jak i ich procentowego udziału w ogólnej liczbie zarejestrowanych bezrobotnych o 3,1 punktu procentowego.

2. Bezrobotni wg poziomu wykształcenia

Struktura osób bezrobotnych wg wykształcenia przedstawia się następująco:

| Wykształcenie | % udział bezrobotnych | |
|-------------------------------|-----------------------|------------|
| | 31.05.2013 | 31.05.2014 |
| Zasadnicze zawodowe | 39,1% | 39,7% |
| Gimnazjalne i poniżej | 22,6% | 22,8% |
| Policealne i średnie zawodowe | 19,5% | 19,8% |
| Średnie ogólne | 11,8% | 11,2% |
| Wyższe | 7,0% | 6,5% |



We wszystkich gminach powiatu chojnickiego wśród zarejestrowanych bezrobotnych dominują osoby bez wykształcenia średniego (legitymujące się wykształceniem zasadniczym zawodowym i gimnazjalnym). W skali powiatu w końcu maja 2014 r., grupa ta łącznie stanowiła aż 62,5% ogółu, tj. 4.345 osoby.

III. PŁYNNOŚĆ BEZROBOCIA I AKTYWIZACJA BEZROBOTNYCH

| | I | II | III | IV | V | VI | VII | VIII | IX | X | XI | XII |
|---|-----|-----|-----|-------|-----|----|-----|------|----|---|----|-----|
| Liczba rejestrujących się | 812 | 558 | 510 | 585 | 588 | | | | | | | |
| Liczba wyłączonych z ewidencji ogółem: | 458 | 493 | 765 | 1.091 | 716 | | | | | | | |
| w tym | | | | | | | | | | | | |
| podjęcia pracy | 249 | 247 | 422 | 435 | 348 | | | | | | | |
| niepotwierdzenie gotowości | 150 | 138 | 146 | 428 | 134 | | | | | | | |

1. Napływ do bezrobocia

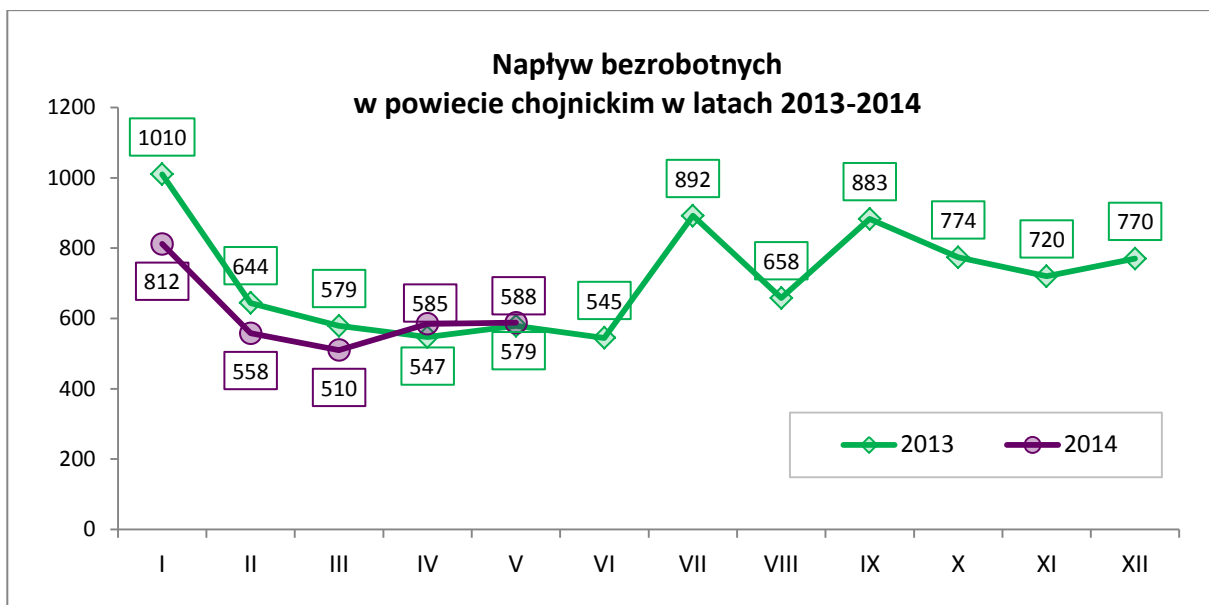
W maju br. w Powiatowym Urzędzie Pracy w Chojnicach odnotowano **napływ 588 osób bezrobotnych** (tj. o 3 osoby więcej niż miesiąc wcześniej i o 9 osób więcej niż w tym samym okresie rok wcześniej).

Spośród osób napływających do ewidencji bezrobotnych w maju 2014 roku – 488 osób zarejestrowało się po raz kolejny, co stanowiło 83,0% ogółu napływu do bezrobocia. W ogólnej liczbie osób napływających ponownie do bezrobocia 18,4% (90 osób), stanowiły osoby powracające po zakończeniu udziału w aktywnych programach rynku pracy.

W maju 2014 r. – 100 osób zarejestrowało się w tutejszym urzędzie po raz pierwszy, co stanowiło 17,0% napływu.

Napływ bezrobotnych w gminach powiatu chojnickiego w 2014 roku.

| | I | II | III | IV | V | VI | VII | VIII | IX | X | XI | XII | Ogółem |
|---------------------|------------|------------|------------|------------|------------|----|-----|------|----|---|----|-----|--------------|
| m. Chojnice | 352 | 254 | 245 | 263 | 241 | | | | | | | | 1.355 |
| gm. Chojnice | 175 | 98 | 85 | 103 | 134 | | | | | | | | 595 |
| Czersk | 176 | 140 | 116 | 134 | 119 | | | | | | | | 685 |
| Brusy | 92 | 60 | 52 | 73 | 84 | | | | | | | | 361 |
| Konarzyny | 17 | 6 | 12 | 12 | 10 | | | | | | | | 57 |
| POWIAT | 812 | 558 | 510 | 585 | 588 | | | | | | | | 3.053 |

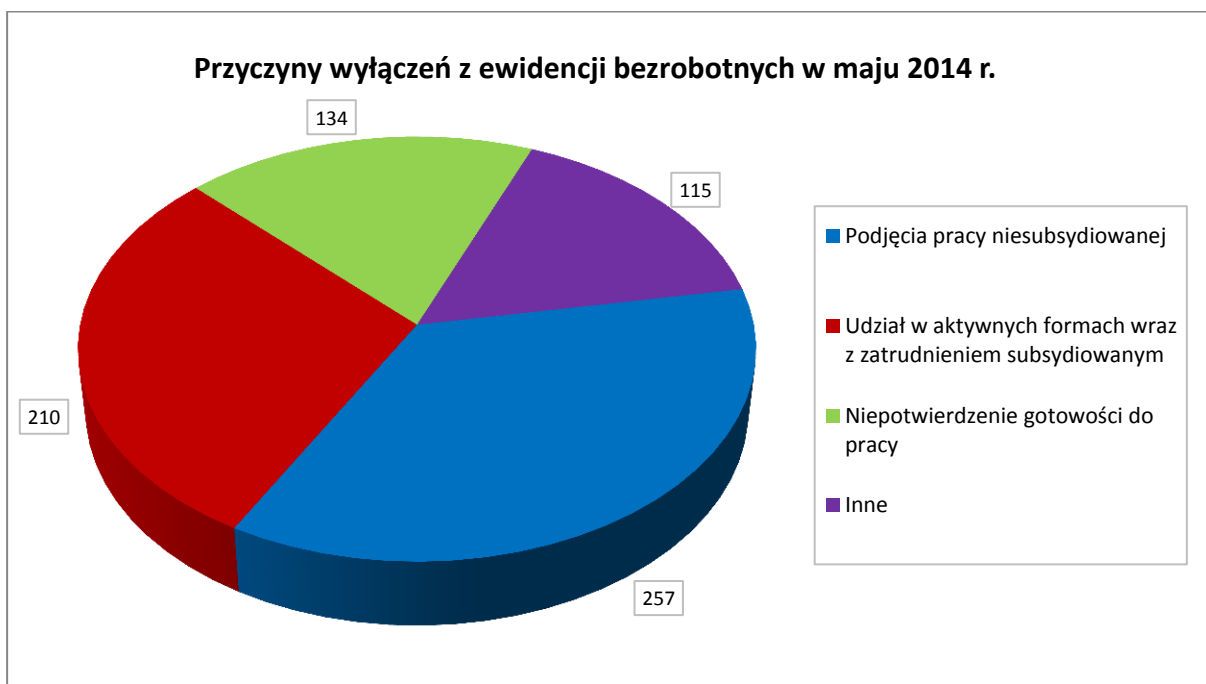


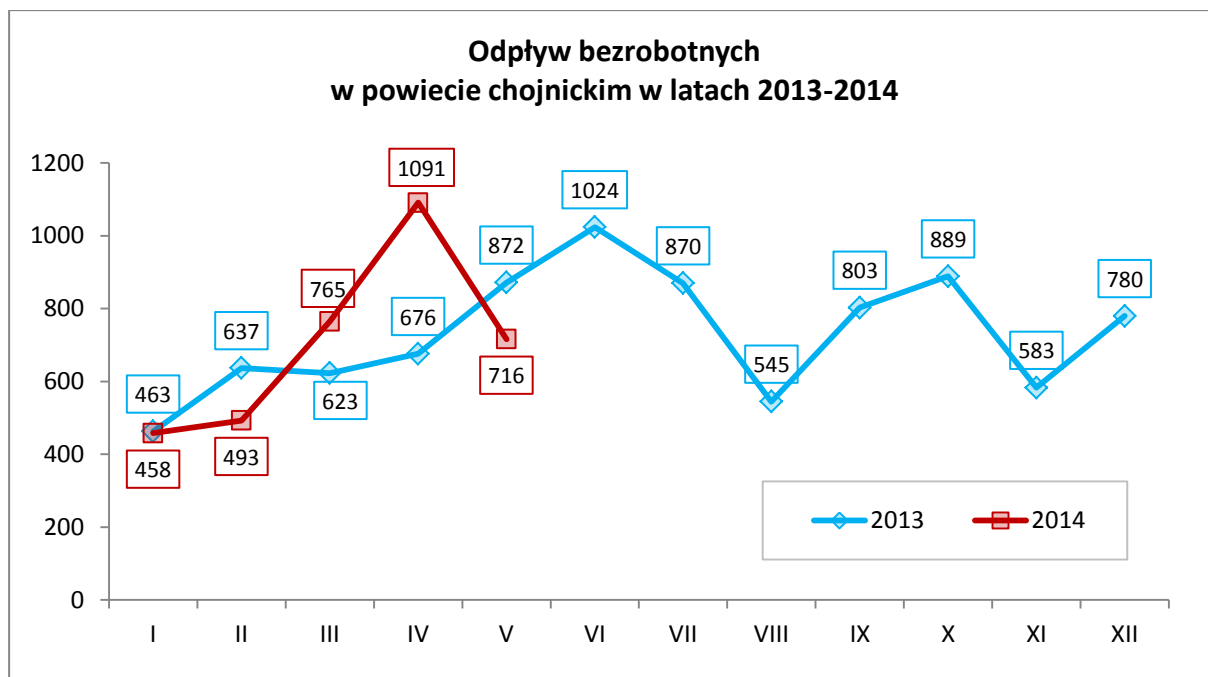
2. Odpływ z bezrobocia

W badanym miesiącu w wyniku działań Centrum Aktywizacji Zawodowej w PUP Chojnice **wyłączono z ewidencji 716 osób bezrobotnych** (o 375 osób mniej niż miesiąc wcześniej i o 156 osób mniej niż przed rokiem).

Główne przyczyny wyłączeń bezrobotnych z ewidencji w maju 2014 r.:

- podjęcie pracy – 348 osób (48,6% z ogółu wyłączeń),
- niepotwierdzenie gotowości do pracy – 134 osoby (18,7%),
- dobrowolna rezygnacja ze statusu bezrobotnego – 78 osób (10,9%).





3. Aktywizacja bezrobotnych

W miesiącu maju 2014 roku, w wyniku działań Centrum Aktywizacji Zawodowej w PUP Chojnice, ze środków Funduszu Pracy oraz Europejskiego Funduszu Społecznego zaktywizowano łącznie 210 osób (220 osób w analogicznym okresie 2013 roku), natomiast 257 osób podjęło zatrudnienie niesubsydiowane (347 osób w maju 2013 r.).

W maju 2014 r., w porównaniu do analogicznego okresu roku poprzedniego, liczba podjęć pracy niesubsydiowanej zmalała o 25,9%, natomiast w liczbie osób zaktywizowanych ze środków FP i EFS w stosunku do maja 2013 roku odnotowano spadek o 4,5%.

Aktywizacja zawodowa wybranych grup bezrobotnych w maju 2014 r.

| Wyszczególnienie | Podjęcia pracy | | | Szkolenia | Staże | Prace społecznie użyteczne | Razem |
|-------------------------------|----------------|----------|----------|-----------|-----------|----------------------------|------------|
| | Ogółem | Niesubs. | Subsyd.* | | | | |
| Ogółem | 348 | 257 | 91 | 38 | 54 | 27 | 467 |
| Kobiety | 123 | 101 | 22 | 10 | 37 | 25 | 195 |
| Zamieszkali na wsi | 170 | 126 | 44 | 17 | 25 | 9 | 221 |
| Do 25 roku życia | 103 | 67 | 36 | 11 | 40 | 2 | 156 |
| Powyżej 50 roku życia | 67 | 39 | 28 | 4 | 6 | 6 | 83 |
| Długotrwale bezrobotni | 142 | 110 | 32 | 13 | 15 | 25 | 195 |

* zatrudnienie w ramach prac interwencyjnych, robót publicznych, podjęcie działalności gospodarczej, zatrudnienie na stanowiskach utworzonych przez pracodawców z Funduszu Pracy.

IV. REALIZOWANE USŁUGI I INSTRUMENTY RYNKU PRACY

W okresie styczeń-maj 2014 roku łącznie **3.423 osoby** bezrobotne zarejestrowane w Powiatowym Urzędzie Pracy w Chojnicach skorzystało z usług i instrumentów rynku pracy. Dane te wykazują, iż w stosunku do analogicznego okresu roku 2013 nastąpił spadek tej liczby o **690 osób**.

W analizowanym okresie, **usługami objęto 2.665 osób** (spadek o 681 osób w stosunku do analogicznego okresu 2013), natomiast **instrumentami 758 osób** (tj. o 9 osób mniej w odniesieniu do roku 2013).

Osoby objęte usługami i instrumentami rynku pracy w okresie styczeń-maj 2013/2014

| Nazwa usługi/instrumentu | | I-V 2013 | I-V 2014 | Wzrost (+) Spadek (-) |
|---|---|--------------|--------------|--------------------------|
| USŁUGI: | | | | |
| IPD (Indywidualny Plan Działania) | | 1.252 | 1.538 | +286 |
| Porady zawodowe indywidualne | | 1.482 | 894 | -588 |
| Grupowe informacje zawodowe | | 516 | 162 | -354 |
| Szkolenia ogółem: | | 96 | 71 | -25 |
| z tego: | Szkolenia grupowe | 30 | 50 | +20 |
| | Szkolenia indywidualne | 34 | 15 | -19 |
| | Kluby Pracy | 20 | 0 | -20 |
| | Dofinansowanie studiów podyplomowych | 12 | 6 | -6 |
| INSTRUMENTY: | | | | |
| Staże | | 359 | 312 | -47 |
| Prace interwencyjne | | 71 | 146 | +75 |
| Roboty publiczne | | 152 | 8 | -144 |
| Prace społecznie użyteczne | | 47 | 79 | +32 |
| Środki na podjęcie działalności gospodarczej (dotacje) | | 31 | 11 | -20 |
| Refundacja kosztów wyposażenia i doposażenia stanowisk pracy | | 75 | 125 | +50 |
| Koszty dojazdu | | 16 | 55 | +39 |
| Koszty opieki nad dzieckiem | | 1 | 1 | 0 |
| Stypendia za naukę | | 2 | 7 | +5 |
| Refundacja skł. na ubezpieczenie społeczne s-ni socjalnych | | 13 | 14 | +1 |
| Składki rolników | | 0 | 0 | 0 |
| RAZEM (usługi + instrumenty) | | 4.113 | 3.423 | -690 |

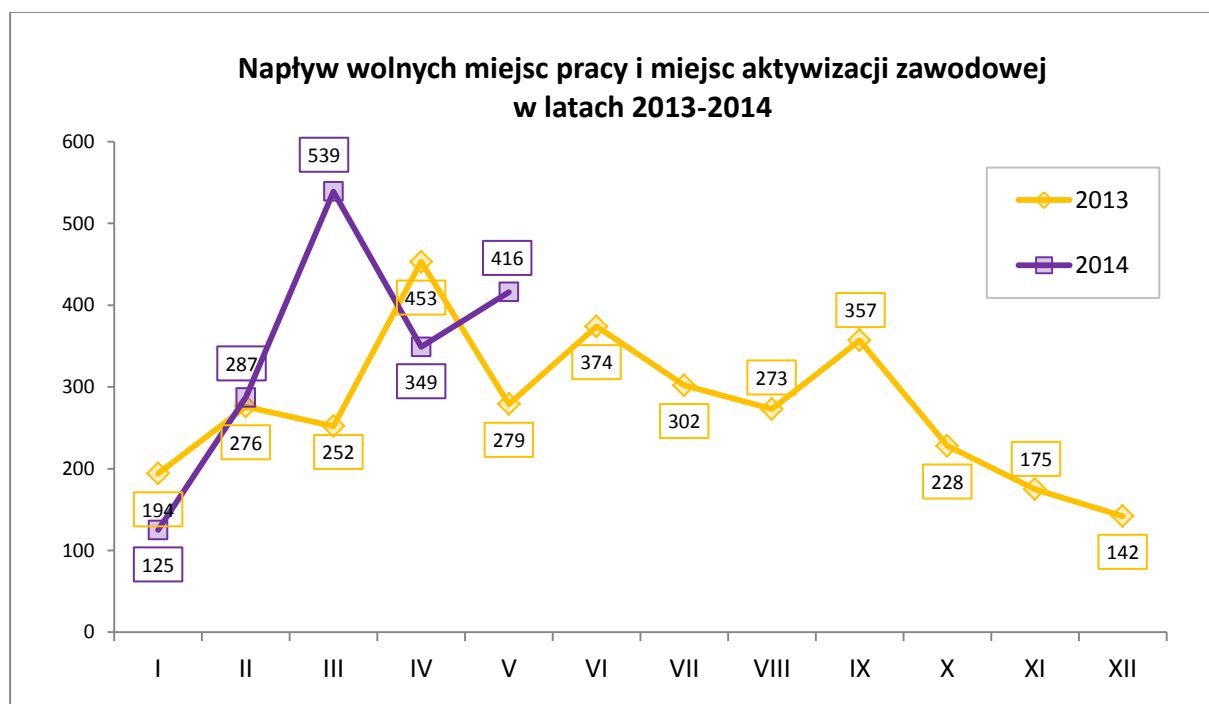
V. POŚREDNICTWO PRACY I WYBRANE FORMY AKTYWIZACJI

1. Oferty pracy

W maju 2014 roku do Centrum Aktywizacji Zawodowej w PUP Chojnice **179** pracodawców przekazało do dyspozycji **237 ofert pracy na łączną liczbę 416 stanowisk** (w tym **67** miejsc stażowych).

Wśród ofert pracy zgłaszanych przez pracodawców najczęściej poszukiwano osób na stanowiska:

- robotnik gospodarczy
- kierowca
- stolarz
- sprzedawca
- sprzątaczką
- pracownik kancelaryjny
- robotnik budowlany
- technik prac biurowych
- pomoc kuchenna
- murarz



| Branża | Liczba zgłoszonych miejsc pracy w styczniu 2014 roku | | | | | | | | | | | | |
|---------------------------------------|--|------------|------------|------------|------------|----|-----|------|----|---|----|-----|-------------|
| | I | II | III | IV | V | VI | VII | VIII | IX | X | XI | XII | Ogółem |
| Jednostki Samorządowe | 14 | 125 | 60 | 78 | 78 | | | | | | | | 355 |
| Stolarstwo | 5 | 4 | 12 | 8 | 4 | | | | | | | | 33 |
| Handel hurtowy i detaliczny | 10 | 30 | 84 | 68 | 67 | | | | | | | | 259 |
| Produkcja i handel hurtowo detaliczny | 8 | 16 | 44 | 34 | 40 | | | | | | | | 142 |
| Transport | 9 | 26 | 15 | 10 | 17 | | | | | | | | 77 |
| Budownictwo | 11 | 16 | 53 | 39 | 40 | | | | | | | | 159 |
| Przetwórstwo rybne | 9 | 3 | 4 | 1 | 7 | | | | | | | | 24 |
| Ochrona zdrowia | 4 | 2 | 20 | 1 | 8 | | | | | | | | 35 |
| Szkoły i Przedszkola | 2 | 2 | 5 | 1 | 4 | | | | | | | | 14 |
| Produkcja z PCV i metalu | 0 | 0 | 0 | 0 | 9 | | | | | | | | 9 |
| Usługi dla instytucji i ludności | 47 | 52 | 202 | 74 | 85 | | | | | | | | 460 |
| Hotele, restauracje i bary | 5 | 11 | 40 | 35 | 57 | | | | | | | | 148 |
| OGÓŁEM: | 124 | 287 | 539 | 349 | 416 | | | | | | | | 1715 |

2. EURES

W maju 2014 r. w ramach sieci Europejskich Sieci Służb Zatrudnienia EURES wpłynęły **22 oferty pracy na 50 wolnych miejsc pracy**.

Największe zapotrzebowanie zgłoszono:

| | | |
|---------|-------------------------|---------------------|
| Austria | - Alpinista przemysłowy | - 10 wolnych etatów |
| Niemcy | - Stolarz | - 10 wolnych etatów |
| Niemcy | - Elektroinstalator | - 10 wolnych etatów |
| Francja | - Kelner/-ka | - 2 wolnych etatów |

3. Kontakty z pracodawcami

W ramach realizowanych zadań w maju 2014 roku pośrednicy pracy nawiązali kontakty z 13 podmiotami, które dotychczas nie współpracowały z PUP Chojnice oraz **179** kontaktów z podmiotami współpracującymi.

4. Cudzoziemcy

W maju 2014 roku, w Centrum Aktywizacji Zawodowej Referat Pośrednictwa Pracy zarejestrowano **40 oświadczeń o zamiarze powierzenia wykonywania pracy cudzoziemcom**. 20 oświadczeń dotyczyło obywateli Ukrainy, 18 oświadczeń dotyczyło mieszkańców Republiki Mołdowy, 1 oświadczenie mieszkańca obywatela Republiki Armenii, 1 – mieszkańca Republiki Białorusi.

5. Zwolnienia grupowe

Referat Pośrednictwa Pracy w Centrum Aktywizacji Zawodowej PUP Chojnice monitoruje zwolnienia grupowe.

W maju 2014 roku nie odnotowano zawiadomień o zamiarze przeprowadzenia zwolnień grupowych.

VI. FUNDUSZ PRACY I EUROPEJSKI FUNDUSZ SPOŁECZNY

W okresie styczeń-maj 2014 roku na realizację aktywnych programów rynku pracy wydatkowano kwotę: **1.654.781,00**

Realizacja aktywnych programów rynku pracy w okresie I-V 2014 roku

| Program | Osoby uczestniczące w programach: | | | Wydatki Funduszu Pracy w zł |
|--|-----------------------------------|-------------------|----------------------------------|-----------------------------|
| | Ogółem | z tego: | | |
| | | Skierowani w 2014 | Kontynuujący program z 2013 roku | |
| Prace interwencyjne | 146 | 131 | 15 | 137.382 |
| Roboty publiczne | 8 | 1 | 7 | 25.316 |
| Szkolenia | 71 | 66 | 5 | 65.650 |
| Dotacje dla bezrobotnych | 28 | 28 | 0 | 540.000 |
| Doposażenie dla pracodawców | 125 | 125 | 0 | 1.580.000 |
| Staże | 312 | 233 | 79 | 629.752 |
| Zwrot kosztów przejazdu | 55 | 41 | 14 | 11.793 |
| Stypendia dla kontynuujących naukę | 7 | 1 | 6 | 25.858 |
| Prace społecznie użyteczne | 79 | 52 | 27 | 10.090 |
| Badanie lekarskie | - | - | - | 6.765 |
| Opieka nad dzieckiem/dziećmi do lat 7 lub osobą zależną | 1 | 1 | 0 | 0 |
| Refundacja składek na ubezpieczenie społeczne dla spółdzielni socjalnych | 14 | 14 | 0 | 12.341 |
| Składki rolników | 0 | 0 | 0 | 0 |
| RAZEM | 846 | 693 | 153 | 3.044.947 |

| VII. DYNAMIKA BEZROBOCIA W LATACH 2013-2014 | | | | | |
|---|--|---|------------|------------|----------|
| Lp. | Wyszczególnienie | | 31.05.2013 | 31.05.2014 | Dynamika |
| 1. | Liczba bezrobotnych | | 7.673 | 6.951 | 90,6 |
| 2. | Liczba kobiet | | 4.015 | 3.681 | 91,7 |
| 3. | Liczba mężczyzn | | 3.658 | 3.270 | 89,4 |
| 4. | wykształcenie | wyższe | 533 | 454 | 85,2 |
| | | policealne i średnie zawodowe | 1.497 | 1.375 | 91,9 |
| | | średnie ogólne | 904 | 777 | 86,0 |
| | | zasadnicze zawodowe | 3.002 | 2.758 | 91,9 |
| | | gimnazjalne i poniżej | 1.737 | 1.587 | 91,4 |
| 5. | staż pracy | do 1 roku | 883 | 792 | 89,7 |
| | | 1-5 lat | 2.067 | 1.802 | 87,2 |
| | | 5-10 lat | 1.264 | 1.187 | 93,9 |
| | | 10-20 lat | 1.283 | 1.235 | 96,3 |
| | | 20-30 lat | 747 | 670 | 89,7 |
| | | 30 i więcej | 311 | 277 | 89,1 |
| | | bez stażu | 1.118 | 988 | 88,4 |
| 6. | wiek | 18-24 | 1.826 | 1.440 | 78,9 |
| | | 25-34 | 2.265 | 1.990 | 87,9 |
| | | 35-44 | 1.507 | 1.477 | 98,0 |
| | | 45-54 | 1.311 | 1.240 | 94,6 |
| | | 55-59 | 617 | 631 | 102,3 |
| | | 60-64 | 147 | 173 | 117,7 |
| 7. | zam. | miasto | 4.250 | 3.781 | 89,0 |
| | | wieś | 3.423 | 3.170 | 92,6 |
| 8. | bezrobotni wg gmin | miasto Chojnice | 3.043 | 2.539 | 83,4 |
| | | gmina Chojnice | 1.595 | 1.388 | 87,0 |
| | | Czersk | 1.887 | 1.890 | 100,2 |
| | | Brusy | 1.000 | 998 | 99,8 |
| | | Konarzyny | 148 | 136 | 91,9 |
| 9. | Zawody najczęściej reprezentowane | Sprzedawca (kod zawodu: 522301) | 786 | 692 | 88,0 |
| | | Ślusarz (722204) | 395 | 367 | 92,9 |
| | | Technik ekonomista (331403) | 268 | 259 | 96,6 |
| | | Krawiec (753105) | 208 | 186 | 89,4 |
| | | Mechanik pojazdów samochodowych (723103) | 208 | 175 | 84,1 |
| | | Stolarz (752205) | 175 | 172 | 98,3 |
| | | Stolarz meblowy (752208) | 166 | 141 | 84,9 |
| | | Murarz (711202) | 154 | 123 | 79,9 |
| | | Technik mechanik (311504) | 132 | 122 | 92,4 |
| | | Kucharz (512001) | 106 | 110 | 103,8 |
| Malarz budowlany (713102) | 131 | 108 | 82,4 | | |
| 10. | Osoby będący w szczególnej sytuacji na rynku (wybrane kategorie) | do 25 roku życia | 1.826 | 1.440 | 78,9 |
| | | długotrwale bezrobotne | 4.270 | 4.199 | 98,3 |
| | | kobiety, które nie podjęły zatrudnienia po urodzeniu dziecka | 861 | 904 | 105,0 |
| | | powyżej 50 roku życia | 1.417 | 1.412 | 99,6 |
| | | bez kwalifikacji zawodowych | 2.198 | 2.096 | 95,4 |
| | | bez doświadczenia zawodowego | 1.477 | 1.310 | 88,7 |
| | | bez wykształcenia średniego | 4.739 | 4.345 | 91,7 |
| | | samotnie wychowujące co najmniej jedno dziecko do 18 roku życia | 620 | 653 | 105,3 |
| | | które po odbyciu kary pozbawienia wolności nie podjęły zatrudnienia | 68 | 59 | 86,8 |
| | | niepełnosprawni | 416 | 391 | 94,0 |
| | | po zakończeniu kontraktu socjalnego | 107 | 101 | 94,4 |

Powiatowy Urząd Pracy w Chojnicach

Powiatowy Urząd Pracy w Chojnicach

Powiatowy Urząd Pracy w Chojnicach

Powiatowy Urząd Pracy w Chojnicach

Powiatowy Urząd Pracy w Chojnicach

Powiatowy Urząd Pracy w Chojnicach

Powiatowy Urząd Pracy w Chojnicach

Powiatowy Urząd Pracy w Chojnicach

Powiatowy Urząd Pracy w Chojnicach

Powiatowy

**Powiatowy Urząd Pracy
ul. Lichnowska 5
89-600 Chojnice**

Chojnicach